

# Get it

Don't sleep...

open your eyes



## Online Ratgeber für Kinder und Jugendliche

Offene Jugendarbeit im Rhein-Lahn-Kreis  
Angebote, Beratung, Information und  
Unterstützung auch für Eltern

Netzwerk Jugend im Rhein-Lahn-Kreis





Seit dem ersten Beratungsführer „Get it!“ sind fast zwei Jahrzehnte vergangen. Waren die ersten Hefte damals schnell vergriffen, wurde diese optisch ansprechende Broschüre noch zweimal als Printmedium aufgelegt.

Das Internet gehört heute jedoch zu unserem Alltag genauso dazu wie früher die Tageszeitung. Auch für Kinder und Jugendliche ist das Internet ein Raum in dem sie sich sehr gerne aufhalten. Manchmal auch zu gerne, denn wer sich fast ausschließlich in einer virtuellen Welt bewegt, läuft Gefahr die wahre Welt des Alltags zu verpassen. Die besten Antworten auf ihre Fragen erhalten Kinder und Jugendliche nach wie vor in ihrem direkten lebensweltnahen sozialen Umfeld.

Dieser Beratungsführer komprimiert sehr informativ die Angebote der offenen und freien Jugendarbeit im Rhein-Lahn-Kreis und macht sie für alle Kinder und Jugendlichen zugänglich. Ob es sich hierbei um Jugendzentren der offenen Jugendarbeit oder um Beratungsstellen und Institutionen der Jugendhilfe handelt, spielt hierbei nur eine untergeordnete Rolle. Wichtig sind die Inhalte der Angebote.

Auch für Lehrer, Erzieher, Sozialpädagogen oder Jugendgruppenleiter, bietet der Beratungsführer einen umfassenden Überblick, der in der täglichen Arbeit mit Kindern, Jugendlichen und deren Eltern eine nicht zu unterschätzende Arbeitshilfe darstellt.

Das „Netzwerk Jugend“ im Rhein-Lahn-Kreis hat gemeinsam mit dem Team Jugendpflege/Jugendschutz der Kreisverwaltung die neuen Daten zusammengetragen und auf den folgenden Seiten online gestellt.

Dafür möchte ich mich an dieser Stelle herzlich bedanken. „Get it“ ist auch in dieser Form ein echter Rat-Geber. Ich bin sicher, dass die folgenden Seiten oft und gerne aufgerufen und heruntergeladen werden.

  
Frank Puchtler

Landrat des Rhein-Lahn-Kreises





# ➡ Suchmaschine

## Impressum:

### Online Ratgeber „Get it“ für Kinder und Jugendliche

Herausgeber:  
Kreisverwaltung des Rhein-Lahn-Kreises  
Insel Silberau 1  
56130 Bad Ems

Verantwortlich für die Zusammenstellung:  
Uwe Zissener,  
Team Jugendpflege / Jugendschutz, Kreisverwaltung Bad Ems

## Kontaktstellen:

**Kreisverwaltung Rhein-Lahn-Kreis**  
Team Jugendpflege/Jugendschutz  
Insel Silberau 1  
56130 Bad Ems

**Diakonisches Werk Rhein-Lahn**  
Jugendberatungsstelle  
Im Alten Rathaus  
56130 Bad Ems

Stand: Jan. 2019  
Für den Inhalt sind die einzelnen Institutionen verantwortlich.

Änderungen vorbehalten!

## Datenschutzhinweis:

Informationen über die Verarbeitung personenbezogener Daten in diesem Ratgeber entnehmen Sie der Datenschutz-Grundverordnung.  
Die Datenschutzerklärung finden Sie unter: [www.rhein-lahn-kreis.de/datenschutz](http://www.rhein-lahn-kreis.de/datenschutz)

Fotonachweis: ab Seite 26 - Grafik Schulsozialarbeit - fotolia.com

➡ Jugendkulturzentrum Lahnstein
➡ Jugendzentrum Bad Ems
➡ Jugendtreff der Stadt Nassau
➡ Jugendzentrum Diez / Holzappel
➡ Jugendhaus Hahnenmühle Nastätten
➡ Ev. Jugendhaus Hahnstätten
➡ Jugendpflege VG Loreley
➡ Jugendpflege Katzenelnbogen
➡ Jugendpflege VG Hahnstätten

➡ Ev. Jugend im Dekanat Nassauer Land
➡ Diakonisches Werk Rhein-Lahn (Diakonie 2) (Diakonie 3) (Diakonie 4)

➡ Kath. Fachstelle für Jugendarbeit
➡ Kath. Bezirksbüro Rhein-Lahn
➡ Caritas Familienberatungsstelle
➡ Caritas Kinderschutzdienst
➡ EC Hessen-Nassau – Freies Jugendwerk Miehlen

➡ Kreisverwaltung Abt. 5 - Allgemeiner sozialer Dienst
➡ Kreisverwaltung Abt. 5 - Team Jugendpflege/Jugendschutz
➡ Kreisverwaltung Abt. 7 - Gesundheitswesen
➡ Kreisverwaltung Netzwerkstelle Kindeswohl und Kindergesundheit

## Schulsozialarbeit

➡ Katzenelnbogen, Einrich
➡ Diez, Birlenbach
➡ Diez, Realschule plus
➡ Diez, Holzappel
➡ Hahnstätten, Niederneisen
➡ St. Goarshausen
➡ Nassau, Singhofen
➡ Bad Ems, Nassau
➡ Lahnstein
➡ Nastätten, Miehlen

➡ Pro Familia, Koblenz
➡ Schulpsychologischer Dienst, Koblenz
➡ DROBS, Jugend- und Drogenberatung, Koblenz
➡ Jugend- und Drogenberatung Limburg e.V.
➡ Standorte Kreiskarte



## Jugendkulturzentrum Lahnstein

Wilhelmstr. 59  
56112 Lahnstein

Telefon: 02621 50604  
Telefax: 02621 628556  
E-Mail: [jukz@lahnstein.de](mailto:jukz@lahnstein.de)  
Info: [www.jukz.lahnstein.de](http://www.jukz.lahnstein.de)

### Öffnungs- und Bürozeiten:

Montag - Donnerstag	9.00 - 17.00 Uhr
Freitag	9.00 - 12.00 Uhr (Bürozeit)
Freitag - Sonntag	Programm- und Veranstaltungstage

Jeden Freitag	9.15 - 11.15 Uhr Frauencafe*
Jeden 2. Montag im Monat:	Repaircafe*
	*außer in den Schulferien



### Ansprechpartner/in:

Thomas Seggel, Sozialarbeiter,  
Nasstaran Houshmand, Dipl. Sozialpädagogin,  
Walter Nouvortne

## Programm

### Beratung – Bildung – Begegnung - Kultur

Als öffentliche Jugendhilfeeinrichtung der Stadt Lahnstein stehen wir allen Besuchern des Hauses beratend zur Verfügung, ob in erzieherischen Fragen, in Notsituationen oder in allgemeinen Lebensfragen. Bedürfnisorientierte und regelmäßige Sprechstunden für Geflüchtete bieten jungen Heranwachsenden und Familien die Möglichkeit in ihrer Herkunftssprache ihre Anliegen vorzutragen.

Durch die zahlreichen Kooperationen mit anderen sozialen Einrichtungen, wie Schulen, Vereinen und Behörden sind wir dicht vernetzt und können entsprechend weiterleiten.

Unsere bedürfnisorientierten Bildungsangebote richten sich im Besonderen an Kinder- und Jugendliche, in Form von Kreativkursen, Selbstbehauptungskurse für Mädchen und Jungen, Kinder- und Jugendfreizeiten oder Tanz- Musik- Gesang- und Instrumentenworkshops.

Darüber hinaus bieten wir generationenübergreifende und interkulturelle Bildungsangebote für Erwachsene im Bereich Lesungen, Film und Musik.

Hierbei steht neben der kulturellen Bildung und Unterhaltung auch die Begegnung der Kulturen und Generationen im Vordergrund, wie z.B. das regelmäßige interkulturelle Frauencafe, die erfolgreiche Musikreihe Acoustic Lounge, Local Heros, eine Konzertplattform für lokale Bands oder die Blueskonzertreihe Stormy Monday in gemütlicher Club Atmosphäre.

### Für wen

„für alle Generationen“



## Jugendzentrum Bad Ems

Am alten Rathaus  
56130 Bad Ems

Tel.: 02603 500120  
E-Mail: [kontakt@jugendzentrum-bad-ems.de](mailto:kontakt@jugendzentrum-bad-ems.de)  
Info: [www.jugendzentrum-bad-ems.de](http://www.jugendzentrum-bad-ems.de)

### Öffnungszeiten:

Montag:

13.00 bis 19.00 Uhr:

15.00 bis 16.00 Uhr:

Offener Treff und Internet-Café für Kinder & Jugendliche ab 8 Jahren  
„JuZ aktiv“ - genießen & erleben / AG-Angebot in Kooperation mit der RS+ Bad Ems

Dienstag:

09.00 bis 11.30 Uhr:

13.00 bis 19.00 Uhr:

15.00 bis 16.00 Uhr:

„Senioren im Internet“ (Kooperation mit dem Seniorenbüro)  
Offener Treff und Internet- Café für Kinder & Jugendliche ab 8 Jahren  
„JuZ aktiv“ - genießen & erleben / AG-Angebot in Kooperation mit der RS+ Bad Ems

Mittwoch:

13.00 bis 16.00 Uhr:

15.00 bis 16.00 Uhr:

16.00 bis 19.00 Uhr:

Offener Treff und Internet-Café für Kinder & Jugendliche ab 8 Jahren  
„Weil ich ein Mädchen bin“ / AG-Angebot in Kooperation mit der RS+ Bad Ems  
Kursangebote für alle

Donnerstag:

13.00 bis 19.00 Uhr:

15.00 bis 16.00 Uhr:

Offener Treff und Internet-Café für Kinder & Jugendliche ab 8 Jahren  
„JuZ aktiv“ - genießen & erleben / AG-Angebot in Kooperation mit der RS+ Bad Ems

Freitag:

13.00 bis 20.00 Uhr:

Offener Treff und Internet-Café für Kinder & Jugendliche ab 8 Jahren

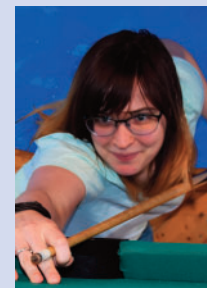
### Programm

- Offener Treff / Jugend-Café mit Kicker, Billard, Tischtennis, Basketball, Gesellschafts- und Brettspielen, Musik etc.
- Internet-Treff / Computerraum (in Kooperation mit dem Seniorenbüro)
- gezielte Angebote, Kurse / Workshops / Projekte / Ferienprogramme in den Bereichen Kunst und Kultur, Backen und Kochen, Naturerfahrung und Geschichte
- Werken und Basteln, Dekorieren und Gestalten, Film und Computer, Sport und Bewegung; Ausflüge; Bildung
- wöchentliche AG-Angebote im Rahmen der Ganztagschule / Kooperation mit der RS+ Bad Ems
- Beratungsgespräche Eltern / Jugendliche
- Hilfen bei Berufswahl und Bewerbungen
- Möglichkeit zum Ableisten von Sozialstunden
- Praktikumsplätze für Schüler/ innen und Student/ innen
- Möglichkeit ehrenamtlicher Mitarbeit
- Öffentlichkeitsarbeit/ Informationsveranstaltungen / Präventionsarbeit
- Kooperationsprojekte mit anderen Einrichtungen in verschiedenen Bereichen
- Netzwerkarbeit
- Proberaum für Bands
- Teilnahme an Veranstaltungen außerhalb des Jugendzentrums (Brückenfestival etc.)

### Für wen

Kinder, Jugendliche und junge Erwachsene zwischen 8 und 27 Jahren.

Die Angebote und Projekte werden durchlässiger und auch für andere Altersgruppen geöffnet.



### Ansprechpartner/in:

Julia Siebenschuh (Dipl.-Pädagogin)

Norbert Dötsch (Dipl. Sozialarbeiter FH)



# Jugendtreff Nassau

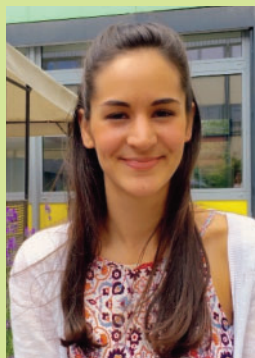
## Jugendtreff der Stadt Nassau

Jugendtreff im Günter-Leifheit-Kulturhaus  
Obertal 9a  
56377 Nassau

Telefon: 02604 9525170  
E-Mail: jugendtreffnassau@web.de

### Öffnungszeiten:

Mo.:	geschlossen	
Di.:	14 – 18:30 Uhr	Kindertreff (ab 8 Jahre)
Mi.:	16 – 18:30 Uhr	Mädchentreff
Do.:	14 – 21 Uhr	Jugendtreff (ab 13 Jahre)
Fr.:	14 – 16 Uhr	Hausaufgabenbetreuung
	16 – 18 Uhr	Offener Treff
Sa. & So.	städtische Veranstaltungen	



**Ansprechpartnerin:**  
Juliane König, Stadtjugendpflegerin

### Programm

- Offener Treff: Kicker, Dart, Musik, Brettspiele, Computer, Kochen, Wii
- Kindertreff
- Hausaufgabenbetreuung
- Nähkurs
- Selbstbehauptungskurs
- Ferienbetreuung
- Teilnahme an der Drachenbootregatta
- Themenbezogene städtische Veranstaltungen
- Midnightball
- Beratung von Kinder, Jugendlichen und Familien (Termine auf Anfrage)

### Für wen

Kinder und Jugendliche ab 8 Jahren





## Jugendzentrum Diez

Wilhelm von Nassau Park 5  
65582 Diez

Telefon: 06432 924392  
E-Mail: [juz-diez@gmx.de](mailto:juz-diez@gmx.de)  
Info: [www.jugendzentrum-diez.de](http://www.jugendzentrum-diez.de)

**Jugendraum Holzappel**  
Im Schulzentrum Holzappel  
56379 Holzappel  
E-Mail: [juz.diez@gmx.de](mailto:juz.diez@gmx.de)

### Öffnungszeiten:

#### Öffnungszeiten Juz Diez:

Mo.		geschlossen
Di.	14.00 – 18.00 Uhr	Offener Treff
Mi.	15.00 – 19.30 Uhr	Offener Treff
Do.	15.00 – 18.00 Uhr	Offener Treff
Fr.	15.00 – 19.30 Uhr	Offener Treff
Sa.	11.00 – 13.00 Uhr	Sport (Karl von Ibell Schule)
Sa.	14.00 – 18.00 Uhr	Offener Treff

Das Jugendzentrum ist jeden 1. und 3. Samstag im Monat geöffnet

Di. bis Fr.. 14.00 – 15.00 Uhr Hausaufgabenbetreuung  
(nach vorheriger Anmeldung)

#### Öffnungszeiten JuR Holzappel:

Di. 15.30 – 18.00 Uhr  
Do. 15.30 – 18.00 Uhr

# Diez / Holzappel

## Programm

Billard, Kicker, Playstation 4, Fitnessraum, Internetcafe, Breakdance, Tischtennis, Dart, Indoor Hockey, Brettspiele, Kochen, Musik und Freunde treffen.

Zudem bieten wir Euch

- ein Hausaufgabenangebot
- Hilfe bei Bewerbungen
- Veranstaltungen wie Midnightball und Disco
- Erlebnispädagogische Angebote wie Klettern, Zeltlager, MTB
- Freizeiten und Ausflüge in den Schulferien
- Ableistung von Sozialstunden
- Unterstützung und Beratung bei jugendspezifischen Problemen
- Hilfe bei Konflikten im Elternhaus, mit Freunden, in der Schule oder in der Ausbildung
- Erziehungsberatung

## Für wen

Kinder und Jugendliche ab 6 Jahre

Wir haben ein offenes Ohr für alle Probleme zu jugendspezifischen Themen.



## Ansprechpartner:

Mathias Fischer, Thomas Konschak



## Jugendhaus Hahnenmühle Nastätten

Oranienstraße 2  
56355 Nastätten

Telefon: 06772 961117  
E-Mail: [jugendhaus@hahnenmuehle.de](mailto:jugendhaus@hahnenmuehle.de)  
Info: [www.hahnenmuehle.de](http://www.hahnenmuehle.de)

### Öffnungszeiten:

Montag:	Mädchentreff	16.00 – 19.00 Uhr
Dienstag:	Offener Treff	15.00 – 21.00 Uhr
	Internet-Treff	17.00 – 19.00 Uhr
Donnerstag:	Offener Treff	15.00 – 21.00 Uhr
	Internet-Treff	17.00 – 19.00 Uhr
	Internet für Senioren	10.00 – 12.00 Uhr
Freitag:	Hausaufgabenhilfe	13.00 – 15.00 Uhr
	Kidstreff	15.00 – 17.00 Uhr
	Internet-Treff	17.00 – 19.00 Uhr

### Ansprechpartner(innen)

Regina Schneider (Diplom-Pädagogin)  
Olga Knöppel (Diplom-Sozialarbeiterin)  
Nadine Laur (BA Erziehungswissenschaften, MA Motologie)  
Werner Schreiner (Gemeindepädagoge Ev. Dekanat Nassauer Land)  
Natascha Stüber-Albrecht (Diplom-Pädagogin)  
Heinz Hugo (Fachkraft)  
Margarita Schur (Fachkraft)  
Katharina Maus, Diplom- Pädagogin (derzeit Elternzeit)  
Julia Nachtsheim, Diplom-Sozialarbeiterin (derzeit Elternzeit)

# Nastätten

### Programm

- Offener Treff
- Internettreff
- Kidstreff
- Mädchentreff
- Hausaufgabenhilfe
- Ferienprogramme
- Erlebnis- und zirkuspädagogische, kreative, kulturelle Angebote
- Allgemeine Beratungsangebote
- Seminare und Projekte an Schulen
- Skaterplatz

### Für wen

Kinder und Jugendliche ab 8 Jahren







Ev. Jugendhaus Hahnstätten

## Ev. Jugendhaus Hahnstätten

Kirchgasse 20b  
65623 Hahnstätten

### Öffnungszeiten:

Offener Treff:

Dienstag, Donnerstag	15.00 – 19.00 Uhr
Freitag	15.00 – 20.00 Uhr

Mädchentreff:	
Montag	15.30 – 18.00 Uhr

Jungentreff:	
Mittwoch	16.30 – 19.00 Uhr

### Ansprechpartner/in:

Solveig Mueller und Oliver Krebs

Telefon: 06430 5938

E-Mail: [ev.jugendhaus.hahnstaetten@ekhn-net.de](mailto:ev.jugendhaus.hahnstaetten@ekhn-net.de)

# Hahnstätten

## Programm

### Offener Treff:

- für multikulturelle Jugendliche
- für Out- und Indoorspiele, u.a. Playstation, Schminke Keyboard
- zum Musik hören, Leute treffen und abhängen
- für alle, die Unterstützung in schulischen und beruflichen Fragen benötigen
- für alle, die Hilfe bei Konflikten mit Schule, Freunden und Elternhaus brauchen
- für alle, die sich aktiv am Geschehen im Jugendhaus beteiligen möchten

### Spezielle Angebote:

- Partys
- Projekte
- Workshops
- Ausflüge
- Ferienprogramme

### Für wen

Für 10 - 18 Jährige





## Jugendpflege

**Jugendpflege und Kinder- und Jugendbüro  
der Verbandsgemeinde Loreley  
- Verwaltungsgebäude Braubach -**

Friedrichstraße 12  
56338 Braubach

Telefon: 06771 9605228  
E-Mail: [Jugendpflege@VG-Loreley.de](mailto:Jugendpflege@VG-Loreley.de)  
Info: [www.VGLoreley.de](http://www.VGLoreley.de)

### Öffnungszeiten:

Öffnungszeiten und Infos zu den aktuellen Veranstaltungen  
im Mitteilungsblatt der Verbandsgemeinde oder unter  
[www.VGLoreley.de](http://www.VGLoreley.de)



### Ansprechpartner/in:

Alexandra Weber Tel.: 0175 7217214  
Michelle Schröder Tel.: 0170 1120679  
Stefan Wöll Tel.: 0170 9174586

# VG Loreley

## Programm

- Kidstreffe ab 7 Jahre
- Jugendtreffs ab 12 Jahre
- Spezielle Aktionen nur für Jungs oder Mädchen
- Nähtreff für Groß und Klein
- Freizeiten und Wochenendaktionen
- Ferienprogramm
- Unterstützung bei Festen und Feiern in den Ortsgemeinden/Städten
- Jungentour mit exklusiven Angeboten
- Ausflüge und Fahrten, auch für Familien
- Aufsuchende Jugendarbeit
- Jugendschutz
- Aktion „Herzkissen“

Das Kinder- und Jugendbüro arbeitet zielgruppen- und bedarfsorientiert. Die Nutzung der Angebote beruht auf Freiwilligkeit und Eigenverantwortung. Zielgruppe sind Kinder und Jugendliche und ihre Familien sowie alle Vereine und Institutionen, die ebenfalls diese Zielgruppe haben. Eine enge Zusammenarbeit mit den Ortsgemeinden und Städten ist dabei grundlegend.

### Wir bieten:

- Unterstützung der bestehenden Jugendarbeit (personell und materiell) sowie Beratung und Vernetzung einzelner Anbieter
- Zertifizierung zum KiJuLoPartner
- Ausbildung ehrenamtlicher Helfer in Vereine und Institutionen
- Beratung von Kindern und Jugendlichen und ihrer Familien bei Fragen zu Schule, Erziehung, Sucht, Pubertät und erste Liebe, Freizeit, Jugendschutz und Berufswahl.
- Sprechstunde
- Ausleihe von Spielen, Material, technischem Equipment, (für alle Bürgerinnen und Bürger der Verbandsgemeinde und alle Institutionen der Kinder- und Jugendarbeit im gesamten Rhein-Lahn-Kreis)
- Fachlicher Austausch und Beratung für Lehrer/innen, Erzieher/innen, Pädagogen/innen u.a.
- Zusammenarbeit und Austausch mit der Kreisjugendpflege, den Jugendpflegern und Jugendhäusern und -treffs im Rhein-Lahn-Kreis

### Für wen

Für alle Kinder und Jugendliche von 8 bis 18 Jahren, die Lust und Spaß haben, neue Leute kennen zu lernen und gemeinsam etwas zu erleben!



## Jugendpflege

### Jugendpflege Katzenelnbogen im Haus der Familie

Römerberg 12  
56368 Katzenelnbogen

Telefon: 06486 7178

E-Mail: [jugenarbeit-katzenelnbogen@gmx.de](mailto:jugenarbeit-katzenelnbogen@gmx.de)  
oder

[hausderfamilie-katzenelnbogen@gmx.de](mailto:hausderfamilie-katzenelnbogen@gmx.de)

Info: [www.hdf-katzenelnbogen.de](http://www.hdf-katzenelnbogen.de)

#### Öffnungszeiten:

Öffnungszeiten und Infos unter [www.hdf-katzenelnbogen.de](http://www.hdf-katzenelnbogen.de)



#### Ansprechpartnerin Jugendpflege:

Marietta Signus,  
Bachelor of Arts (B.A.) Erziehungswissenschaften  
(Schwerpunkt Sozialpädagogik),  
Referentin für Sozialkompetenz und Gewaltprävention

# Katzenelnbogen

## Programm

### Offene Jugendarbeit

- flexibel
- freiwillig
- bedarfsorientiert

### Zurzeit bestehende Arbeitsbereiche:

- Sprechstunden für Kinder und Jugendliche
- Beratung von Eltern, Vereinen und Ortsgemeinden bei Bedarf
- kollegiale Vernetzung und Austausch mit verschiedenen Institutionen
- Kooperationen mit Schulen der Verbandsgemeinde
- Zusammenarbeit mit den Jugendpflegern anderer Verbandsgemeinden
- Betreuung und Organisation von Freizeiten
- regelmäßige außerschulische Bildungs- und Kreativangebote
- Ferienbetreuung in den Oster-, Sommer- und Herbstferien
- Schulung und Betreuung von Ehrenamtlichen (Juleica-Schulung)
- Betreuung von Praktikanten und Praktikantinnen
- Präventionsprojekte (z.B. Selbstbehauptungskurse; Infoveranstaltungen zum Thema Sucht)
- Jugendschutz und Jugendschutzkontrollen

### Für Kids

- Freizeit und Ferien
- Junge Familien
- Gesundheit
- Beratungsangebote ... finden Sie auf unserer Homepage: [www.hdf-katzenelnbogen.de](http://www.hdf-katzenelnbogen.de)
- Zusätzlich erhalten Sie unsere Programmhefte in der Verbandsgemeindeverwaltung Katzenelnbogen und im Haus der Familie selbst

### Für wen

Kinder, Jugendliche, Erwachsene und Eltern



## Jugendpflege

### Kommunale Jugendpflege der Verbandsgemeinde Hahnstätten

Verbandsgemeindeverwaltung  
Austraße 4  
65623 Hahnstätten

Telefon: 06430 91 14 111  
Telefax: 06430 91 14 170

#### Öffnungszeiten:

Montag von 14.00 – 16.00 Uhr  
Mittwoch von 14.00 – 16.00 Uhr  
und nach individueller Vereinbarung



#### **Ansprechpartner Jugendpflege:**

Alexander Ditz,  
Sozialarbeiter B.A. (FH), Erlebnis- und Wildnispädagoge  
Tel.: 0178 23 89 893  
E-Mail: alexander.ditz@vg-hahnstaetten.de

# VG Hahnstätten

## Programm

Offenes Jugendbüro als Beratungsangebot und Anlaufstelle  
für Kinder, Jugendliche und Erwachsene

#### Zurzeit bestehende Arbeitsbereiche:

- Streetwork
- Projekte mit den Ortsgemeinden, u.a.
  - Koordination von Jugendräumen
  - Netzwerkarbeit
- Kooperation mit Schulen in der Verbandsgemeinde, u.a.
  - Sozialkompetenztraining
  - Erlebnis- und Wildnispädagogik
  - Streitschlichter-AG
  - Projektstage
  - Natur erleben
- Zusammenarbeit mit Institutionen und Vereinen der Gemeinde
- Sucht- und Gewaltprävention
- Kooperationsprojekte mit Jugendpflegern, Beratungsstellen und Jugendzentren, u.a.
  - Freizeitangebote
  - Workshops
  - Mädchen- und Jungsarbeit
  - Selbstbehauptungskurse
- verschiedene Projekte und Aktionen mit Jugendlichen, u.a.
  - Angebote in der Natur
  - naturnahes Lernen
  - Ausflüge
  - Tagesaktionen
- Beratung für Erwachsene, bzw. Erziehungsberechtigte

#### Für wen

Kinder, Jugendliche und Erwachsene



## Ev. Jugend im Dekanat Nassauer Land

Die Geschäftsstellen sind dezentral in  
Diez, Geisig, Flacht, Nastätten und Bad Ems

### AnsprechpartnerInnen und Geschäftsstellen:

- Andreas Barth: Tel.: 06776 950014, E-Mail: [nassau@ev-jugend.de](mailto:nassau@ev-jugend.de), Mühlbachstraße 16, 56357 Geisig
- Andreas Kleemann: Tel.: 06772 961549, E-Mail: [andreaskleemann@aol.com](mailto:andreaskleemann@aol.com), Oranienstr. 2, 56355 Nastätten
- Katharina Sanyang: Tel.: 02603 5099241, Mobil: 0151 75019285, E-Mail: [Katharina.sanyang.dek.nassauer.land@ekhn-net.de](mailto:Katharina.sanyang.dek.nassauer.land@ekhn-net.de), Römerstr. 25, 56130 Bad Ems
- Lars Lücker: Tel. Mobil: 0152 02484881, E-Mail: [lars.luecker@web.de](mailto:lars.luecker@web.de), Rathausstrasse 6, 56368 Klingelbach
- Sabine Güntner: Tel.: 06432 921256, Mobil: 0170-5485179, E-Mail: [Guentner.jugend.dek.diez@ekhn-net.de](mailto:Guentner.jugend.dek.diez@ekhn-net.de), Schlossberg 13, 65582 Diez
- Torsten Knüppel: Tel. Mobil: 0174 5752277, E-Mail: [t.knueppel@yahoo.de](mailto:t.knueppel@yahoo.de), Zum Kirschgraben 18, 65558 Flacht
- Ulrike Schaffert: E-Mail: [ulrike.schaffert.dek.nassauer.land@ekhn-net.de](mailto:ulrike.schaffert.dek.nassauer.land@ekhn-net.de), JUZ Miehlen
- Werner Schreiner: Tel.: 06772 961549, E-Mail: [werner-schreiner@gmx.de](mailto:werner-schreiner@gmx.de), Oranienstr. 2, 56355 Nastätten

Unser Jahresprogramm erhalten Sie/Ihr unter der Tel.-Nr.: 06772 961549

# Nassauer Land

## Programm

### Wir...

- veranstalten jugendkulturelle Happenings (Jugendkirchentag)
- bieten Jugend- und Praise Gottesdienste an.
- bieten regelmäßig Qualifizierungsangebote für ehrenamtliche Jugendliche/junge Erwachsene an Wochenenden bzw. Ausbildungswoche (Juleica) in und für die Ev. Jugendarbeit durch
- bieten Jugendseelsorge an
- veranstalten Kinder- und Jugendfreizeiten
- beraten in Sachen ev. Jugendarbeit (z. B. Kirchenvorstände)
- veranstalten Seminare (Kreativität, Kanufahren lernen, Erste-Hilfe)
- bieten Ferienangebote in den Schulferien (Ausflüge, kreative Angebote, Kochen u. Backen..)
- ermuntern Jugendliche zur Partizipation und Mitbestimmung (in Kirchenvorständen, Ev. Jugend Hessen und Nassau)
- beraten Eltern und Jugendliche
- unterstützen die schulnahe Sozialarbeit im JUZ Hahnenmühle Nastätten
- entwickeln die internationale Begegnungsarbeit
- gestalten die politische Jugendarbeit im Kreis / Land (mit Arbeitsgemeinschaft Ev. Jugendarbeit in Rheinland-Pfalz, Jugendhilfeausschuss im Kreis)
- setzen uns für Kinder- und Jugendschutzprävention ein
- verleihen das Spielmobil bzw. Dekanatsbus
- ...und vieles mehr

### Für wen

Kinder ab 6 Jahren, Jugendliche, junge Erwachsene, ehrenamtliche MitarbeiterInnen, Eltern, PfarrerInnen und Kirchenvorstände





**Diakonie**   
Diakonisches Werk  
Rhein-Lahn

## Schuldnerberatung / anerkannte Stelle Insolvenzberatung

Wir bieten Beratung und Unterstützung:

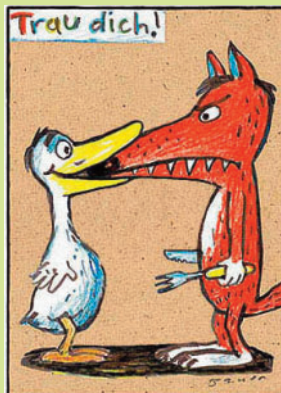
- Bei der Bestandsaufnahme der Schulden
- Bei der Wahrnehmung der Schuldnerschutzrechte in der Zwangsvollstreckung
- Bei der Erstellung und Umsetzung von Schuldenregulierungsplänen durch Vergleiche oder Ratenzahlungsvereinbarungen
- Bei der Vorbereitung, der Beantragung und Durchführung des Verbraucherinsolvenzverfahrens

Ansprechpartner/in:

Susanne Aping, B.A Soziale Arbeit,  
Burkhard Struth, Dipl. Sozialpädagoge  
E-Mail: insolvenzberatung@diakonie-rhein-lahn.de  
Tel.: 02603 962330  
Termine nach Vereinbarung

56130 Bad Ems, Am Alten Rathaus 1

Telefonische Schuldnerberatung:  
Mittwochs in der Zeit von  
14.00 - 16.00 Uhr  
Tel.: 02603 9623-31



# Diakonie Rhein-Lahn

Geschäftsstellen der Diakonie Rhein-Lahn

56130 Bad Ems, Am Alten Rathaus 1  
56582 Diez, Wilhelmstraße 12  
56355 Nastätten, Schulstraße 29 (Bürgerhaus)

Tel.: 02603 962330  
Tel.: 06432 7282  
Tel.: 06472 961865

Kontakt / Homepage

E-Mail: [info@diakonie-rhein-lahn.de](mailto:info@diakonie-rhein-lahn.de)  
Home: [www.diakonie-rhein-lahn.de](http://www.diakonie-rhein-lahn.de)

## Sozialbüro – Lebens- und Sozialberatung

Wir bieten Beratung und Unterstützung:

- Beratung über Ansprüche aus Sozialgesetzen
- Mithilfe bei der Neuordnung persönlicher und wirtschaftlicher Verhältnisse
- Psychosoziale Beratung in Krisensituationen
- Hilfe beim Kontakt mit Behörden
- Vermittlung zu weiteren Fachberatungsstellen
- Vermittlung in Selbsthilfegruppen

Ansprechpartner/in:

65582 Diez, Wilhelmstraße 12  
Heike Karsch, Dipl.-Sozialarbeiterin  
E-Mail: [heike.karsch@diakonie-rhein-lahn.de](mailto:heike.karsch@diakonie-rhein-lahn.de)  
Oliver Krebs, Dipl.-Sozialarbeiter  
E-Mail: [oliver.krebs@diakonie-rhein-lahn.de](mailto:oliver.krebs@diakonie-rhein-lahn.de)  
Tel.: 06432 7282

Sprechstunden: Dienstag und Donnerstag von 9.30 - 12.30 Uhr,  
Mittwoch von 14.00 - 16.00 Uhr

56355 Nastätten, Schulstraße 29 (Bürgerhaus)  
Marc Lucas, B.A. Soziale Arbeit  
E-Mail: [marc.lucas@diakonie-rhein-lahn.de](mailto:marc.lucas@diakonie-rhein-lahn.de)  
Tel.: 06772 8475

Sprechstunden: Dienstag von 9.00 - 12.00 Uhr,  
Mittwoch von 9.00 Uhr bis 12.00 Uhr, Donnerstag von 15.00 - 18.00 Uhr

56130 Bad Ems, Am alten Rathaus 1, Tel.: 02603 9623-35  
Termine nach Vereinbarung



**Diakonie**   
Diakonisches Werk  
Rhein-Lahn

## Kontakt- und Informationsstelle (KIS) – Psychische Gesundheit

**Zuständigkeitsbereich:**  
Verbandsgemeinden Diez, Hahnstätten,  
Katzenelnbogen, Nastätten

### Wir bieten Beratung und Unterstützung:

- für Menschen in seelischen Krisen
- für psychisch gefährdete und erkrankte Menschen
- für chronisch psychisch kranke Menschen
- für Angehörige und Bezugspersonen
- Kontaktmöglichkeiten / Gruppenangebote (Offener Treff)
- Hilfen zur Sicherstellung von rechtlichen und materiellen Ansprüchen
- Unterstützende Hilfen
- Vermittlung weiterführender Hilfen

### Ansprechpartner/in:

Jörg Schaum, Dipl.-Sozialpädagoge  
E-Mail: joerg.schaum@diakonie-rhein-lahn.de  
Tel.: 06432 7282

65582 Diez, Wilhelmstraße 12

**Offener Treff:**  
Dienstag von 15.00 - 17.30 Uhr  
Termine nach Vereinbarung

# Diakonie Rhein-Lahn



## Schwangeren- und Schwangerschaftskonfliktberatung

**Zuständigkeitsbereich: Rhein-Lahn-Kreis**

### Wir bieten Beratung und Unterstützung:

- in Fragen der Familienplanung, Empfängnisverhütung und Sexualität
- vor, während und nach vorgeburtlicher Diagnostik
- bei der Durchsetzung sozialrechtlicher Ansprüche
- bei der Entscheidungsfindung im Schwangerschaftskonflikt
- nach einem Schwangerschaftsabbruch
- bei der Vermittlung von öffentlichen und kirchlichen finanziellen Hilfen

### Ansprechpartnerinnen:

#### Diez:

Ulrike Bittner-Pommerenke, Dipl.-Sozialpädagogin  
Tel.: 06432 7282  
65582 Diez, Wilhelmstraße 1

#### Bad Ems:

Dunja Di Matteo-Görg, Dipl.-Sozialpädagogin  
Tel.: 02603 962330  
56130 Bad Ems, Am Alten Rathaus 1

#### Nastätten:

Terminvergabe unter Tel.: 02603 962330

**E-Mail: [info@diakonie-rhein-lahn.de](mailto:info@diakonie-rhein-lahn.de)**

Termine nur nach telefonischer Vereinbarung



**Diakonie**  
Diakonisches Werk  
Rhein-Lahn

## Jugendmigrationsdienst / Jugendberatungsstelle

**Zuständigkeitsbereich: Rhein-Lahn-Kreis**

### Wir bieten Beratung und Unterstützung:

- bei schulischen Problemen und Fragen der Berufsberatung
- bei Konflikten in der Familie
- zu Fragen der Freizeitgestaltung
- in persönlichen Belangen
- beim schulischen, beruflichen und sozialen Integrationsprozess in Deutschland
- beim Ausfüllen von Anträgen und Formularen
- bei der Anerkennung von Schulabschlüssen
- bei der Anerkennung von Berufsausbildungen
- bei der Vermittlung in andere Fachdienste
- bei der Suche nach Deutschkursen
- bei der Berufswegeplanung
- beim Erstellen von Bewerbungsunterlagen
- bei der Suche nach einem Praktikumsplatz
- bei der Suche nach einem Ausbildungsplatz

### Gruppenangebote/Projekte/Studientage:

- Mädchentreffs in Bad Ems, Nassau und Nastätten
- Nähkurse in Nassau
- Studientage für pädagogische Fachkräfte und andere Interessierte
- Projekte zur Sucht- und Gewaltprävention
- Selbstbehauptungs- und Selbstverteidigungskurse
- Integrative Angebote für Einheimische und junge Menschen mit Migrationshintergrund

### Ansprechpartnerin:

Beate Schmittel, Dipl.-Pädagogin  
E-Mail: beate.schmittel@diakonie-rhein-lahn.de

65582 Diez, Wilhelm-von-Nassau Park - Haus 11, Tel.: 06432 9205442  
56130 Bad Ems, Am Alten Rathaus 1, Tel.: 02603 962330  
Termine nach Vereinbarung

# Diakonie Rhein-Lahn



Gefördert vom:



## Jugendmigrationsdienst Projekt „Respekt Coaches“

### Wir bieten Beratung und Unterstützung an Kooperationsschulen:

- bei der Organisation und Durchführung von Gruppenangeboten zur Vermittlung von Werten einer offenen und demokratischen Gesellschaft
- bei der Stärkung der Resilienz von Schüler\*innen gegenüber gewaltaffinen und radikalen Ideen
- bei der Kompetenzerweiterung von Schüler\*innen am Übergang Schule/Beruf bei der Stärkung individueller Kompetenzen von Schüler\*innen

### Wir bieten sozialpädagogische Begleitung für Schüler\*innen der Kooperationsschulen:

- bei der persönlichen Lebensplanung
- bei schulischen, beruflichen und gesellschaftlichen Integration
- bei der Erarbeitung von Chancen und Lebensperspektiven
- bei der Vermittlung in weiterführende Beratungsangebote

### Wir engagieren uns in der Netzwerk-/Sozialraumarbeit:

- mit Schule, Schulsozialarbeit, Jugendhilfe und anderen relevanten Akteur\*innen
- mit Trägern der politischen (Jugend)bildung
- mit Expert\*innen der Radikalisierungsprävention
- mit Landespräventionsstellen
- für die interkulturelle Öffnung

### Ansprechpartner:

Sebastian Zimmermann, European Master in Migration and Intercultural Relations  
Tel.: 06432 9205442  
E-Mail: sebastian.zimmermann@diakonie-rhein-lahn.de

65582 Diez, Wilhelm-von-Nassau Park - Haus 11  
Termine nach Vereinbarung





**Diakonie**  
Diakonisches Werk  
Rhein-Lahn

## Fachstelle für Flüchtlinge und Migranten

**Zuständigkeitsbereich: Verbandsgemeinden Diez –  
Katzenelnbogen – Hahnstätten**

### Wir bieten Beratung und Unterstützung:

- vor der Asylantragstellung (Beratung für die Anhörung beim BAMF, Perspektiven mit und ohne Asylverfahren)
- während des Asylverfahrens; nach der Ablehnung des Asylantrages
- in der Aufenthaltsverfestigung/Aufenthaltssicherung
- bezüglich des Familiennachzugs/der Familienzusammenführung aus EU- und nicht EU-Ländern
- zu den Themen Berufsfindung, Ausbildung und Ausbildungsduldung
- zu Fragen der Arbeitsaufnahme und Praktika
- für Menschen mit traumatischen Erfahrungen
- Vermittlung in Beratung über Ansprüche aus Sozialgesetzen

### Netzwerkarbeit

- mit Ehrenamtsinitiativen; mit Behörden und Institutionen
- mit Firmen, die Ausbildungs- und Arbeitsplätze für geflüchtete Menschen anbieten
- mit Bildungseinrichtungen wie Kita, Schule und Sprachkursen
- mit AK Asyl Flüchtlingsrat RLP e.V.; mit IK Asyl RLK

### Ansprechpartnerin:

Nicole Krtsch-Held - Tel.: 06432 920544-1; Mobil: 0151 11270152  
E-Mail: nicole.krtsch@diakonie-rhein-lahn.de  
Zarina Ahmadi - Tel.: 06432 920544-0; Mobil: 0176 21530023  
E-Mail: Zarmina.ahmadi@diakonie-rhein-lahn.de

**65582 Diez, Wilhelm-von-Nassau Park - Haus 11**  
Sprechstunden: (außerhalb der Sprechstunden nur Termine nach Vereinbarung)  
**Diez** Dienstag von 14.00 - 17.00 Uhr  
**Hahnstätten, Kulturhaus Kreml** Mittwoch von 09.00 - 13:00 Uhr  
**Katzenelnbogen, Haus der Familie** Donnerstag von 14.00 - 16.30 Uhr

# Diakonie Rhein-Lahn

## Fachstelle für Suchthilfe

- Alkohol, Medikamente, illegale Suchtmittel und Spielsucht -

**Zuständigkeitsbereich: Rhein-Lahn-Kreis**

### Wir bieten Beratung und Unterstützung:

- Einzel- und Familiengespräche
- Angehörigenberatung
- Vermittlung in Therapieeinrichtungen
- Vermittlung in Selbsthilfegruppen
- Ambulante Nachsorge
- MPU- Beratung (Vorbereitung zur Wiedererlangung der Fahrerlaubnis)
- Glücksspielsuchtberatung
- PC- bzw. Onlinesuchtberatung
- Prävention (Aufklärung über Suchtgefahren)
- Externe Drogenberatung (JVA)

### Ansprechpartner/innen:

**56130 Bad Ems, Am Alten Rathaus 1**  
Heinz Wolff, Dipl.-Sozialpädagoge  
Werner Müß, Dipl.-Sozialpädagoge

**Kontakt:**  
**Tel.: 02603 962330**  
E-Mail: suchthilfe@diakonie-rhein-lahn.de  
Termine nach Vereinbarung

### Ansprechpartner/innen:

**65582 Diez, Wilhelmstraße 12**  
Heike Karsch, Dipl.-Sozialarbeiterin  
Jörg Schaum, Dipl.-Sozialpädagoge  
Holger Sell, Dipl.-Sozialarbeiter

**Kontakt:**  
**Tel.: 06432 7282**  
E-Mail: suchthilfe@diakonie-rhein-lahn.de  
Termine nach Vereinbarung



**Katholische Fachstelle  
für Jugendarbeit  
Westerwald / Rhein-Lahn**

Auf dem Kalk 11  
56410 Montabaur

Telefon: 02602 6802 31  
Telefax: 02602 6802 51

E-Mail: [kfj.westerwald-rhein-lahn@bistum-limburg.de](mailto:kfj.westerwald-rhein-lahn@bistum-limburg.de)  
Info: [www.kfj-westerwald-rhein-lahn.de](http://www.kfj-westerwald-rhein-lahn.de)

**Öffnungszeiten:**

Mo. 08.00 – 13.00 und 13.30 – 16.30 Uhr  
Mi. 08.00 – 13.00 und 13.30 – 16.30 Uhr  
Do. 08.00 – 13.30 Uhr  
Fr. 08.00 – 13.30 Uhr

oder Termine nach Vereinbarung

**Ansprechpartner:**

Team der KFJ

**Sekretariat und Verleih:**

Annelie Weiland

# Ww./Rhein-Lahn

## Programm

- Angebote im Bereich pädagogischer Bildung: z.B.: Gruppenleiter-Schulung; Jump! – Sprungbrett Gruppenleitung; Fortbildungen mit Workshops
- Angebote im Bereich religiöser Bildung: Taizégebete, Jugendgottesdienste, (Diözesane) Weltjugendtage...
- Angebote im Bereich schulnaher Jugendarbeit: Tage der Orientierung; Klassenerlebnistage
- Freizeitangebote: Sommerfreizeit für Kinder, Wanderungen, Fahrten in Museen, Städte
- Angebote nur für Mädchen: Mädchenwochenenden, Mädchenkulturnächte
- Verleihangebot: Kleinbus, Zelte, Buttonmaschine, Medien, Spiele und vieles mehr

## Für wen

Jugendliche, Kinder, junge Erwachsene und Erwachsene



## Lahnstein

### Kath. Bezirksbüro Rhein-Lahn

Johannesstr. 38  
56112 Lahnstein  
Telefon: 0 26 21 9 40 60  
E-Mail: [kbb.rhein-lahn@bistumlimburg.de](mailto:kbb.rhein-lahn@bistumlimburg.de)

Bürozeiten:  
Montag und Donnerstag 09.00 – 12.00 Uhr  
Mittwoch 09.00 – 14.00 Uhr

### Pfarrei Sankt Martin Lahnstein

**Zentrales Pfarrbüro:**  
Pfarrei Sankt Martin  
Pfarrgasse 6  
56112 Lahnstein  
Tel.: 0 26 21 62 89 80  
E-Mail: [st.martin@lahnstein.bistumlimburg.de](mailto:st.martin@lahnstein.bistumlimburg.de)

## Bad Ems

### Pfarrei St. Martin Bad Ems/Nassau

**Zentrales Pfarrbüro:**  
Pfarrei St. Martin  
Gartenstr. 4  
56130 Bad Ems  
Tel.: 0 26 03 9 36 92-0  
E-Mail: [st.martin@badems.bistumlimburg.de](mailto:st.martin@badems.bistumlimburg.de)

# Rhein-Lahn



## Kamp-Bornhofen und Hadamar

### Pfarrei Hl. Elisabeth von Schönau

**Zentrales Pfarrbüro:**  
Wallfahrts- und Franziskanerkloster Bornhofen  
Am Kirchplatz 2  
56341 Kamp-Bornhofen  
Tel.: 0 67 73 9 59 78-10  
E-Mail: [pfarreihl-elisabeth.de](mailto:pfarreihl-elisabeth.de)

### Kath. Bezirksbüro Limburg

Franziskanerplatz 3  
65589 Hadamar  
Tel.: 0 64 33 8 81-23  
E-Mail: [kbb.limburg@bistumlimburg.de](mailto:kbb.limburg@bistumlimburg.de)

## Pastoraler Raum Diez

### Diez und Katzenelnbogen

#### Pfarrbüro Herz-Jesu

Ernst-Scheuern-Platz 6  
65582 Diez  
Tel.: 0 64 32 25 62  
E-Mail: [herz-jesu-diez@t-online.de](mailto:herz-jesu-diez@t-online.de)

#### Pfarrbüro St. Petrus

Lahnstr. 14  
56348 Katzenelnbogen  
Tel.: 0 64 86 62 14  
E-Mail: [kirche.katzenelnbogen@bistumlimburg.de](mailto:kirche.katzenelnbogen@bistumlimburg.de)



Caritasverband  
Westerwald-Rhein-Lahn e.V.



Caritasverband Westerwald – Rhein-Lahn e.V.

## Familienberatungsstelle Eltern-, Jugend- und Paarberatung

Gutenbergstraße 8  
56112 Lahnstein

Telefon: 02621 920860  
E-Mail: familienberatung-rl@cv-ww-rl.de

Ruf uns an oder schreib uns eine Mail,  
wir vereinbaren dann einen Termin mit Dir:

- in unserer Hauptstelle im Caritaszentrum in Lahnstein
- in unserer Außenstelle in Diez
- an einem anderen Ort, z.B. Deiner Schule

### Anmeldung bei Frau Wolf

Tel.: 02621 920 860  
E-Mail: familienberatung-rl@cv-ww-rl.de

# Rhein-Lahn

## Programm

### Angebot:

- Jugendberatung
- Familienberatung
- Erziehungsberatung
- Lebensberatung
- Paarberatung

### Im Einzelnen:

- Beratung zu Problemen aus deinem Alltag
- Beratung bei Problemen in der Familie
- Beratung zu Freundschaften, Partnerschaft und Sexualität
- Einzelgespräche mit dir und ggfs. deiner Familie (Eltern, Geschwister)
- Beratung bei sozialen Problemen in der Schule und in der Ausbildung
- Gemeinsames Nachdenken bei Null-Bock-Stimmung
- Einfach mal mit jemandem quatschen!

### Für wen

Kinder, Jugendliche, junge Erwachsene aber auch für Eltern, Paare und Einzelpersonen ohne Altersbegrenzung!





Caritasverband  
Westerwald-Rhein-Lahn e.V.



Caritasverband Westerwald – Rhein-Lahn e.V.

## Kinderschutzdienst Rhein-Lahn

Gutenbergstraße 8  
56112 Lahnstein

Telefon: 02621 9208 -67 und -68  
E-Mail: [kinderschutzdienst-rl@cv-ww-rl.de](mailto:kinderschutzdienst-rl@cv-ww-rl.de)

### Unsere telefonischen Sprechzeiten:

Werden dir, für die aktuelle Woche, auf unserem Anrufbeantworter mitgeteilt.

Außerhalb der Zeiten kannst du uns eine Nachricht auf dem AB hinterlassen oder uns eine E-Mail schicken!

### Ansprechpartnerinnen:

Simone Kanschik, Dipl. Sozialpädagogin (FH),  
Ausbildung in systemischer Familientherapie und Traumatherapie,  
zertifiziert als Insofa nach § 8a

Simone Mast, Dipl. Pädagogin,  
Ausbildung in systemischer Familientherapie und Traumatherapie,  
zertifiziert als Insofa nach § 8a

# Rhein-Lahn

### Programm

Der Kinderschutzdienst ist eine Beratungsstelle für Kinder und Jugendliche, denen es schlecht geht, weil sie beschimpft, geschlagen, sexuell missbraucht oder vernachlässigt werden.

Auch Mütter und Väter, die für sich und ihre Kinder Unterstützung bei diesen Themen brauchen, können sich an uns wenden.

Wir beraten Fachkräfte und auch alle anderen Personen, die sich um ein Kind oder einen Jugendlichen Sorgen machen und ihm helfen wollen.

### Für wen

Kinder und Jugendliche, Eltern, Fachkräfte und andere Bezugspersonen





Kinder- und Jugendarbeit Miehlen  
**Entschieden für Christus**  
www.eghn-miehlen.de

## EC (Entschieden für Christus) Hessen-Nassau

### EC-Miehlen

Freies Jugendwerk innerhalb der evangelischen Landeskirche

Evangelischer Gemeinschaftsverband Hessen-Nassau e.V.  
Bezirk Miehlen  
Haus der Evangelischen Gemeinschaft  
In der Gewann 7, 56357 Miehlen

Info: [www.ec-jugend-miehlen.de](http://www.ec-jugend-miehlen.de)

#### Ansprechpartnerinnen:

Jugendreferenten: Natalie Ulbrich  
Kreuzweg 6, 56357 Miehlen  
Tel.: 06772 3034065  
E-Mail: [n.a.talie@gmx.de](mailto:n.a.talie@gmx.de)

Nicole Kießling  
Bergstraße 17, 56357 Miehlen  
Tel.: 06772 969504  
E-Mail: [jumi.kiessling@gmx.de](mailto:jumi.kiessling@gmx.de)



# Miehlen

## Programm

### Wöchentliche Veranstaltungen

#### Im Haus der Evangelischen Gemeinschaft in Miehlen – In der Gewann 7

Mittwochs	16.00 Uhr	Kleine Jungschar für Kinder ab 4 Jahren
Mittwochs	17.00 Uhr	Große Jungschar für Kinder ab 8 Jahren (im JuZ in Miehlen)
Mittwochs	18.00 Uhr	Volleyball für junge Leute ab 14 Jahren (Schulturnhalle Miehlen)
Freitags	18.00 Uhr	Teenkreis für Teens ab 12 Jahren
Freitags	20.00 Uhr	Jugendkreis für junge Leute ab 15 Jahren
Sonntags	17.00 Uhr	Gottesdienst mit Minitreff für Kinder ab 0 Jahren Maxitreff für Kinder ab 4 Jahren Kidstreff für Kinder ab 7 Jahren 11 - 14-Treff für Teens ab 11 Jahren (im JuZ in Miehlen – gegenüber Bürgerhaus Hauptstraße 3) Jugendhauskreis ab 15 Jahren nach Absprache 14-tägig

#### Evangelisches Gemeindehaus Singhofen:

Montags	15.00 Uhr	Kleine Jungschar für Kinder ab 5 Jahren
Dienstags	17.00 Uhr	Große Jungschar für Kinder ab 9 Jahren

#### Dorfgemeinschaftshaus Oelsberg:

Mittwochs	16.30 Uhr	Jungschar für Kinder ab 5 Jahren
-----------	-----------	----------------------------------

#### Zusätzliche Angebote:

- Fastnachtsfreizeit – 4-tägig mit Übernachtung für Kinder ab 8 Jahren
- Tagesferienfreizeit – 6-tägig jeden Tag von 10.00 bis 17.00 Uhr für Kinder ab dem 1. Schuljahr
- Teen-WG kurz vor den Sommerferien für Teens ab 12 Jahren
- J-Camp (Zeltlager) -5-tägig über Fronleichnam für Teens ab 13 Jahren
- Dänemarkfreizeit in den Herbstferien für Jugendliche ab 15 Jahren
- Ferienspiele in den Sommerferien



**DAS JUGENDAMT.**  
Unterstützung, die ankommt.

Kreisverwaltung des Rhein-Lahn-Kreises

### Jugendamt - Abt. 5 - Allgemeiner Sozialer Dienst

Insel Silberau 1  
56130 Bad Ems

Zentrale Informationsstelle:  
Telefon: 02603 972-230  
2. Etage / Flur C

Im Notfall erreichen Sie den Bereitschaftsdienst im Jugendamt während der Servicezeiten der Kreisverwaltung unter Tel.: 0160 58 111 69.

**Außerhalb der Öffnungszeiten**  
erreichen Sie die Rufbereitschaft des Jugendamtes nachts, am Wochenende und an Feiertagen über die örtlichen Polizeidienststellen.

#### Ansprechpartner:

Bernhard Fuchs, Leiter Soziale Dienste  
Tel.: 02603 972-432  
E-Mail: Bernhard.fuchs@rhein-lahn.rlp.de



## Allgemeiner sozialer Dienst

Der Allgemeine Soziale Dienst (ASD) leistet differenzierte Hilfen sowie Beratung und Unterstützung für Kinder, Jugendliche, Eltern und Familien gemäß SGB VIII. Darüber hinaus sind die Mitarbeiterinnen und Mitarbeiter des ASD im Bereich Kinderschutz aktiv.

#### Die Kernaufgaben des ASD sind:

- Einleitung von Hilfen zur Erziehung
- Inobhutnahmen / Maßnahmen zum Schutz von Kindern
- Mitwirkung in Verfahren vor dem Familiengericht
- Allgemeine Beratung und Unterstützung zu Fragen der Partnerschaft, Trennung/Scheidung und Erziehung

**Für jeden Ort im Rhein-Lahn-Kreis gibt es im Rahmen der Bezirkssozialarbeit einen festen Ansprechpartner im ASD.**

**Die Mitarbeiterinnen und Mitarbeiter stehen Ihnen wochentags zwischen 8.30 und 9.30 Uhr für kurze telefonische Beratungen oder Terminabsprachen gerne zur Verfügung.**

Sie können sich auch per E-Mail an uns wenden.

**Eine Übersicht der Ansprechpartner finden Sie hier:**  
[http://www.rhein-lahn-kreis.de/html/cs\\_7336.html](http://www.rhein-lahn-kreis.de/html/cs_7336.html)

#### Weitere Bereiche der Sozialen Dienste:

- Jugendgerichtshilfe
- Pflegekinderdienst
- Adoptionsfachdienst



## Team Jugendpflege/ Jugendschutz

Kreisverwaltung des Rhein-Lahn-Kreises

### Jugendamt - Abt. 5 - Team Jugendpflege/Jugendschutz

Insel Silberau 1 / 2. Etage / Flur C  
56130 Bad Ems

#### Ansprechpartner Jugendschutz:

Karl-Heinz Schreiber    Telefon: 02603 972-539  
E-Mail: karl-heinz.schreiber@rhein-lahn.rlp.de

#### Ansprechpartner Jugendpflege:

Uwe Zissener    Telefon: 02603 972-239  
E-Mail: uwe.zissener@rhein-lahn.rlp.de

#### Ansprechpartnerin für Zuschüsse:

- Freizeiten, Seminare, Int. Jugendbegegnung
- Verleih: Spielmobil, Street soccer

Pia Pfeifer    Telefon: 02603 972-439  
E-Mail: pia.pfeiffer@rhein-lahn.rlp.de



#### Schulische und außerschulische Angebote

##### Angebote für Schulen: PRÄVENTION - Suchtprävention

- Multiplikatoren Schulungen
- Präventionstheater
- Informationsveranstaltungen (Elternabende)

Medienpädagogik/Medienkompetenz (Medienpass usw.)

#### Angebote des Teams Jugendpflege/Jugendschutz: (außerschulisch)

##### Pädagogische Freizeit (päd. Jugendschutz)

- Mountainbike Camps
- Klettern
- Inliner – Selbstbehauptung
- Fahrradtouren
- Tagesausflüge

##### Fortbildungsangebote (für Lehrer, Erzieher, Sozialarbeiter/Sozialpädagogen, Dipl. Pädagogen)

- Sozialkompetenztraining und Gewaltprävention
- Erlebnispädagogik
- No Blame Approach
- Mediation (Schüler-Streit-Schlichter)
- Studientage zu aktuellen Themen (gerne auch auf Anfrage bei Bedarf)

##### Fachaufsicht/Fachberatung

- Schulsozialarbeit im Rhein-Lahn-Kreis
- Offene Jugendarbeit im Rhein-Lahn-Kreis (Jugendzentren/Jugendhäuser/VG Jugendpflege)

##### Beratung zu Fragen des Jugendschutzes

- Gesetzlicher Jugendschutz
- Jugendschutzgesetz
- Jugendarbeitsschutzgesetz
- Gewalt/Extremismus/Sekten/Okkultismus
- Jugendschutzkontrollen in Kooperation mit Polizei und Ordnungsämtern

##### Beratung zu Fragen der Jugendpflege

- Jugendfördergesetz und VV - Jugendfördergesetz RLP
- Kinderferienbetreuung RLP
- Jugendräume/Jugendtreffs in den Ortsgemeinden/Kirchengemeinden
- Beratendes Mitglied im Jugendhilfeausschuss

Förderung von Maßnahmen der kulturellen Jugendarbeit (Theater/Leseförderung/Kunst usw.)

Förderung von Ferien- und Freizeitmaßnahmen für Kinder und Jugendliche





## Kreisverwaltung des Rhein-Lahn-Kreises

### Abt. Gesundheitswesen, Sozialpsychiatrischer Dienst

Insel Silberau 1  
56130 Bad Ems

Der Sozialpsychiatrische Dienst ist ein Team von Sozialarbeiter/Innen.  
Wir bieten Ihnen Beratung und Unterstützung an, wenn Sie...

- abhängig sind von Alkohol oder Medikamenten oder gefährdet sind
- unter Ängsten, Depressionen oder einer anderen psychischen Erkrankung leiden
- sich in einer Krise befinden
- als Angehöriger Rat suchen
- weitere Angebote:
  - HIV Beratung, AIDS Test und
  - Beratung von alkoholauffälligen Autofahrern

**Die Beratungen sind kostenfrei und vertraulich und erfolgen nach vorheriger Terminvereinbarung.**

Wir haben auch die Möglichkeit Hausbesuche durchzuführen.  
Haben Sie den Mut zum ersten Schritt...!

#### Ansprechpartner/in:

Andrea Abel	Tel.: 02603 972-313
Andreas Comes	Tel.: 02603 972-295
Beate Fluß	Tel.: 02603 972-588
Dorothee Knopp	Tel.: 02603 972-595
Joachim Schneider	Tel.: 02603 972-559

# Kreisverwaltung



## Kreisverwaltung des Rhein-Lahn-Kreises

### Netzwerkstelle Kindeswohl und Kindergesundheit

Insel Silberau 1  
56130 Bad Ems

#### Gesetzliche Grundlagen: Landes- und Bundeskinderschutzgesetz

- Leitung der Netzwerkarbeit und Kooperation mit anderen Institutionen, sozialen und gesundheitlichen Diensten im Rhein-Lahn Kreis
- Ziele und Aufgaben: Verbesserung der Kooperation und Hilfe im Kinderschutz, Initiieren und Weiterentwickeln von präventiven Angeboten „Früher Hilfen“ und Familienbildungsangeboten, Beteiligung an lokalen Netzwerken
- Organisation von Fachtagen, Fortbildungen, Arbeitsgruppen und Netzwerkkonferenzen
- Vermitteln von Angeboten „Früher Hilfen“ für Schwangere und Eltern kleiner Kinder; Angebote sind auch auf der Internetseite des Rhein Lahn Kreises ([www.rhein-lahn-kreis.de](http://www.rhein-lahn-kreis.de) – Bürgerservice – Jugend- und Familie)
- (anonyme) Fallberatungen /- besprechungen für andere Institutionen und Professionen zur Klärung, ob Kindeswohlgefährdungen vorliegen und wie man damit umgehen kann (gem. § 4 KKG – Gesetz zur Kooperation und Information im Kinderschutz)

#### Ansprechpartnerin:

Netzwerkstelle Kindeswohl und Kindergesundheit

Ruth Carl

Tel.: 02603 972-240

E-Mail: [ruth.carl@rhein-lahn.rlp.de](mailto:ruth.carl@rhein-lahn.rlp.de)



# Schulsozialarbeit

## Schulsozialarbeit an der Einrichschule in Katzenelnbogen

Im Gänzeberg 7, 56368 Katzenelnbogen

Schulsozialarbeit bietet:

**Unterstützung für alle Schüler, Eltern und Lehrer.**

**Ziele:**

**Bezogen auf die Schülerinnen und Schüler:**

- Emotionale Stabilisierung
- Förderung der Persönlichkeitsentwicklung
- Förderung sozialer Kompetenz
- Unterstützung bei Lebenskrisen in Schule, Familie, Gemeinwesen
- Förderung der Konfliktfähigkeit und konstruktiver Konfliktlösungen

**Bezogen auf die Institution Schule:**

- Klimaverbesserung in der Schule
- Vernetzung und Kooperation von Schule und anderen Institutionen
- Psychosoziale Entlastung der Lehrkräfte

**Bezogen auf die Eltern:**

- Motivierung der Eltern zur Mitwirkung bei schulischen Prozessen
- Abbau von Schwellenängsten gegenüber der Schule
- Unterstützung der Eltern beim Thema Erziehung
- Vernetzung der Angebote im Bereich der Hilfen zur Erziehung, des Kinder- und Jugendschutzes, des Freizeitbereichs und der Gesundheitsförderung

**Kernbereiche von Schulsozialarbeit:**

**Einzelfallhilfe:**

- Beratung von Schülerinnen und Schülern, Lehrerinnen und Lehrern und Eltern
- Krisenintervention
- Kooperation mit dem Jugendamt zur Entwicklung erzieherischer Hilfen

**Sozialpädagogisches Handeln mit Klassen oder Schülergruppen**

- In der Kooperation Lehrkräfte/sozialpädagogische Fachkraft im Rahmen des Unterrichts
- Konflikttraining, Kommunikationstraining, Regelakzeptanz und Entwicklung von Teamfähigkeit

## Schulsozialarbeit an der Grundschule im Einrich

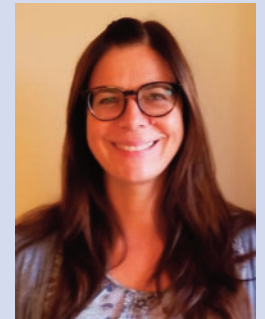
Burgstr. 4, 56368 Katzenelnbogen, Tel.: 06486 1663 (Sekretariat)

### Ansprechpartnerin:

Kerstin Baumgärtner, Diplom-Pädagogin (Uni)

**Tel. Mobil: 0179 9345128**

**E-Mail: baumgaertner@gs-einrich.de (Raum E114)**



### Aufgaben:

- Einzelfallhilfe: Gespräche mit Eltern, Schülern, Lehrern und Schulleitung
- Kontakte zu Helfern

### Projekte in den Klassen/Schule:

- Sozialkompetenztrainings in Klassen
- Bus-Verhalten-Training in allen Klassen
- Kennen lernen und Hospitieren in den 1. Klassen
- Patenprojekt für die 1. Klassen (in Planung)

Kooperationsprojekte nach Bedarf und Teilnahme an regionalen und überregionalen Treffen mit Kolleginnen und Kollegen aus der Kinder- und Jugendarbeit.



### Ansprechpartnerinnen

Eva Schwichtenberg, Schulsozialarbeiterin (seit 2007 an dieser Schule) und  
Elke Dörner, Schulsozialarbeiterin (seit 2016 an dieser Schule)

**Tel. Mobil: 0151 46752545**

**E-Mail: schulsozialarbeit@rs-einrich.de**





# Schulsozialarbeit

## Schulsozialarbeit an der Theodissa Realschule Plus in Diez

Danziger Straße 32  
65582 Diez

### Aufgaben

#### Schülerarbeit:

- Emotionale Stabilisierung
- Förderung der Persönlichkeitsentwicklung
- Förderung sozialer Kompetenz
- Unterstützung bei Lebenskrisen in Schule, Familie, Gemeinwesen
- Förderung der Konfliktfähigkeit und konstruktiver Konfliktlösungen

#### Institution Schule:

- Klimaverbesserung in der Schule
- Vernetzung und Kooperation von Schule und anderen Institutionen
- Psychosoziale Entlastung der Lehrkräfte
- Präventionsarbeit

#### Anspruchspartner:

Harry Hilger

#### Kontakt:

Raum: O120

Tel.: 06432 92 71 52

E-Mail: [harry.hilger@rhein-rahn.rlp.de](mailto:harry.hilger@rhein-rahn.rlp.de)

#### Elternarbeit:

- Motivierung der Eltern zur Mitwirkung bei schulischen Prozessen
- Abbau von Schwellenängsten gegenüber der Schule
- Unterstützung der Eltern beim Thema Erziehung
- Vernetzung der Angebote im Bereich der Hilfen zur Erziehung, des Kinder- und Jugendschutzes, des Freizeitbereichs und der Gesundheitsförderung

#### Einzelfallhilfe:

- Beratung von Schülerinnen und Schülern, Lehrerinnen und Lehrern und Eltern
- Krisenintervention
- Kooperation mit dem Jugendamt zur Entwicklung erzieherischer Hilfen
- In der Kooperation Lehrkräfte/sozialpädagogische Fachkraft im Rahmen des Unterrichts
- Konflikttraining, Kommunikationstraining, Regelakzeptanz und Entwicklung von Teamfähigkeit
- Sozialpädagogisches Handeln mit Klassen oder Schülergruppen





# Schulsozialarbeit

## Schulsozialarbeit an der Karl-von-Ibell-Schule in Diez

Dielstraße 10  
65582 Diez

Die Schulsozialarbeit fördert, in Zusammenarbeit mit der Schule, die individuelle und soziale Entwicklung der Kinder, immer unter Berücksichtigung deren unterschiedlichen Lebenslagen.

Ein Ziel des Angebotes ist es demnach, die Kinder im Lebensfeld Schule zu fördern, sie bei der Bewältigung ihres Schulalltags zu unterstützen und ihnen in schwierigen Situationen zur Seite zu stehen.

Für mögliche Sorgen, Probleme und Ängste bieten sich die Schulsozialarbeiterinnen als verlässliche und diskrete Ratgeber und Vertrauenspersonen an, wobei dieses Angebot sowohl die SchülerInnen als auch die Eltern oder Lehrkräfte mit einbezieht.

### Anspruchspartnerinnen

Cornelia Blank, Diplom Pädagogin, Schulsozialarbeiterin

**Kontakt:**  
Tel.: Mobil: 0160 93 53 66 71  
E-Mail: c.blank@vgdiez.de

Christine Blank, Diplom Pädagogin, Schulsozialarbeiterin

**Kontakt:**  
Tel.: Mobil: 0171 94 63 609  
E-Mail: c.blank@vgdiez.de

## Schulsozialarbeit an der Esterauschule in Holzappel

Schulstraße 4  
56379 Holzappel

Folgende Arbeitsfelder zählen zum Kern der Schulsozialarbeit:

- Beratung von SchülerInnen, Eltern und LehrerInnen
- Einzelfallhilfe und Vermittlung von Hilfsangeboten
- Prävention und Projektarbeit: Planung und Durchführung von präventiven Angeboten im Klassenverband, wie beispielsweise Sozialkompetenz- und Kommunikationstraining, Regelakzeptanz und Entwicklung von Teamfähigkeit, Gewaltprävention
- Konfliktlösung
- Vernetzung und Gemeinwesenarbeit
- Schulentwicklung und Innovation
- Elternarbeit





# Schulsozialarbeit

## Schulsozialarbeit an der Realschule plus in Hahnstätten

Jahnstraße 27, 65623 Hahnstätten

### Aufgabenfelder der Schulsozialarbeit:

- Individuelle Unterstützung von Schülerinnen und Schülern
- Gruppenarbeit mit Schülerinnen und Schülern
- Hilfe bei Konfliktbewältigung im Schulalltag
- Kontinuierliches Beratungsangebot für Schülerinnen und Schüler
- Zusammenarbeit mit Eltern
- Hilfe bei Schulproblemen
- Offene Jugendarbeit in der Schule

### Die Aufgabenfelder stehen unter folgenden Prinzipien:

- Verlässlichkeit – kontinuierlich vor Ort und immer ansprechbar
- Freiwilligkeit
- Aufsuchende Sozialarbeit – Elternarbeit
- Akzeptierende Sozialarbeit – Respektvoller Kontakt mit den Ratsuchenden
- Offenheit für alle Schülerinnen und Schüler – Lehrer und Eltern
- Vertraulichkeit – Wahrnehmung der Schweigepflicht (Ausnahme: bei Gefahr im Verzug)
- Ressourcenorientiertes Arbeiten – Stärkung und Erweiterung der Kompetenzen
- Systemischer Ansatz – Denken in Zusammenhängen unter Einbeziehung aller Lebensbereiche

### Anspruchspartner:

Ralf Stein,  
Schulsozialarbeiter an der  
Realschule plus Hahnstätten (seit 2010)

### Kontakt:

Tel.: 06430 9114164  
E-Mail: ralf.stein@vg-hahnstaetten.de



## Schulsozialarbeit an den Grundschulen Hahnstätten und Niederneisen

(in Trägerschaft der VG Hahnstätten)

### Aufgabenfelder der Schulsozialarbeit:

- Beratung und Einzelfallhilfe
- Soziale Gruppenarbeit und Projekte (z. B. Sozialkompetenztrainings in Klassen, Präventionsangebote, ....)
- Elternarbeit
- Vernetzung im Sozialraum (Jugendpflege) und Gemeinwesenarbeit
- Angebote in den Ferien

### Anspruchspartner:

Alexander Ditz  
Sozialarbeiter B.A. (FH),  
Erlebnis- und Wildnispädagoge

### Kontakt:

Tel.: 06430 9114111  
Mobil: 0178 23 89 893  
E-Mail: alexander.ditz@vg-hahnstaetten.de





## Schulsozialarbeit an der Loreleyschule in St. Goarshausen

Loreleyring 100  
56346 St. Goarshausen

### Was ist Schulsozialarbeit?

Schulsozialarbeit ist ein Angebot der Jugendhilfe, bei dem sozialpädagogische Fachkräfte kontinuierlich am Ort Schule tätig sind und mit Lehrkräften auf einer verbindlich vereinbarten und gleichberechtigten Basis zusammenarbeiten.

Ziel hierbei ist es, junge Menschen in ihrer individuellen, sozialen, schulischen und beruflichen Entwicklung zu fördern. Außerdem soll Schulsozialarbeit dazu beitragen, Bildungsbenachteiligungen zu vermeiden. Erziehungsberechtigte sowie LehrerInnen werden durch die Schulsozialarbeit bei Fragen der Erziehung beraten und unterstützt.



# Schulsozialarbeit

### Angebote:

Einzel- und Gruppenberatung für SchülerInnen, Erziehungsberechtigte und LehrerInnen

- Unterstützung bei schulischen, beruflichen, sozialen und persönlichen Konflikten
- Vermittlung zu weiterführenden Unterstützungsangeboten und Institutionen, z.B. der Jugendhilfe oder therapeutische Institutionen
- Einzel-, Gruppen- und Klassentraining, z.B. zur Förderung der Klassengemeinschaft, Förderung sozialer Kompetenzen, Umgang mit Mobbing, weniger Fehlzeiten, Integration von Jugendlichen
- Projekte mit unterschiedlichen Schwerpunkten, z.B. Gewaltprävention, Suchtprävention

### Vertraulich!

Alles, was mit der SSA besprochen wird, beruht auf Freiwilligkeit und wird nicht an Dritte weitergegeben! Das Angebot steht allen Schulbeteiligten kostenfrei zur Verfügung!

### Ansprechpartnerinnen:

Tina Lohse, Dipl. Sozialpädagogin (FH) und  
Michelle Schröder, B.A. Soziale Arbeit

### Kontakt:

Raum: 307

Tel.: 06771 9393-31

Mobil: 0171 6872565

E-Mail: schulsozialarbeit@loreleyschule.de

### Bürozeiten:

Montag - Donnerstag: 7.00 - 15.30 Uhr;

Freitag: 7.00 - 12.00 Uhr

oder nach Vereinbarung!



# Schulsozialarbeit

## Angebote der Schulsozialarbeit:

- Die Schulsozialarbeit ist ein eigenständiges und niedrigschwelliges Angebot der Jugendhilfe, welches sich unabhängig von Benachteiligungen und Beeinträchtigungen einzelner SchülerInnen an alle Kinder der Schule richtet und dazu beiträgt eine lernfreundliche Umgebung zu schaffen. Dies bedeutet auch, dass immer versucht wird ein offenes Ohr für die kleinen und großen Probleme der Kinder unserer Schule zu haben.
- **Einzelfallhilfe und Krisenintervention**  
Gespräche mit einzelnen Schülern oder Schülergruppen zur Unterstützung bei Schwierigkeiten in Schule, Familie, Freundeskreis, sowie persönlichen Problemen. Förderung der individuellen und sozialen Entwicklung der Kinder unter Berücksichtigung ihrer persönlichen Lebenslage.
- **Gruppenarbeit zur Förderung soziales Lernens / Sozialpädagogische Projektarbeit**  
Förderung sozialer Kompetenzen durch Klassentrainings (Sozialkompetenztraining) zu verschiedenen Themen, wie Mobbing, Integration, Teamarbeit, Förderung und Stabilisierung der Klassengemeinschaft
- **Präventionsarbeit**  
Vorbeugende Maßnahmen im Bereich „sexueller Missbrauch“
- **Beratung**  
Angebote für Eltern, LehrerInnen und Schüler(Innen)
- **Kooperation/Netzwerkarbeit**  
Zusammenarbeit und Einbeziehung aller am Hilfeprozess beteiligten Personen und Institutionen, wie Lehrern, FBZ, Therapeuten und Einrichtungen der Jugendhilfe, sowie Kooperation und Austausch mit anderen Anbietern Sozialer Arbeit und des schulischen Bereichs

Das Angebot der Schulsozialarbeit ist freiwillig, offen und **vertraulich**.

## Schulsozialarbeit an den Grundschulen in Nassau und Singhofen:

### Freiherr-vom-Stein Schule, Nassau Grundschule „Am Windrad“, Singhofen

Träger:  
Verbandsgemeinde Bad Ems-Nassau

Präsenzzeiten:

Freiherr-vom-Stein Schule Nassau:  
montags, dienstags, donnerstags und freitags  
von 8.00 Uhr bis 12.30 Uhr.

Schule „Am Windrad Singhofen“:  
mittwochs von 8.00 Uhr bis 12.00 Uhr

Anspruchspartnerin:  
Katja Jakobi

Kontakt:  
Tel. Mobil: 0172 1447792  
E-Mail: schulsozialarbeit@vgnassau.de







# Schulsozialarbeit

## Schulsozialarbeit an den Grundschulen in der Verbandsgemeinde Bad Ems - Nassau

**Stammschule:** Freiherr-vom-Stein-Grundschule  
Karl-Busch-Straße 1  
56130 Bad Ems

- Ernst-Born-Schule, Bad Ems
- Grundschule an der Ringmauer, Dausenau
- Limesschule, Arzbach
- Grundschule Fachbach-Nievern

- Tätigkeit**
- Einzelfallhilfe und Krisenintervention
  - Gruppenarbeit in Klassen und Kleingruppen
  - Präventionsarbeit
  - Beratung von Schülern, Eltern und Lehrern
  - Kooperation und Netzwerkarbeit



### **Ansprechpartnerin:**

Gabi Löffler-Heim, Dipl.-Heilpädagogin (FH)

### **Kontakt:**

Tel. Mobil: 0160 90 99 89 42

E-Mail: sozialarbeit-stein-schule-bad-ems@gmx.de

### **Erreichbarkeit:**

Mo. - Fr. von 8.00 – 12.00 Uhr  
montags zusätzlich bis 14.00 Uhr

## Schulsozialarbeit an der Realschule Plus Bad Ems - Nassau (BEN)

- Schulstraße 25, 56130 Bad Ems
- Auf der Au, 56377 Nassau

### Angebote an der Realschule plus BEN

- Einzel- und Gruppenberatung für SchülerInnen, Erziehungsberechtigte und LehrerInnen
- Unterstützung bei schulischen, beruflichen, sozialen und persönlichen Konflikten
- Vermittlung zu weiterführenden Unterstützungsangeboten und Institutionen, z.B. der Jugendhilfe oder therapeutische Institutionen
- Einzel-, Gruppen- und Klassentraining, z.B. zur Förderung der Klassengemeinschaft, Förderung sozialer Kompetenzen, Umgang mit Mobbing, Integration von Jugendlichen
- Projekte mit unterschiedlichen Schwerpunkten, z.B. Gewaltprävention, Ich-Stärkung



### **Ansprechpartner:**

Udo Helbach, Dipl. Sozialpädagoge (FH)

### **Kontakt:**

Tel. Mobil: 0171 3 00 65 82

E-Mail: sozialarbeit-ben@gmx.de







**profamilia**

**Deutsche Gesellschaft für Familienplanung,  
Sexualpädagogik und Sexualberatung e. V.**

### **Ortsverband Koblenz**

Schenkendorfstraße 24  
56068 Koblenz

Tel.: 0261 34812

E-Mail: [koblenz@profamilia.de](mailto:koblenz@profamilia.de)

[www.profamilia-koblenz.de](http://www.profamilia-koblenz.de)

### **Anmeldung:**

Mo., Mi., Fr.: 10.00 - 12.00 Uhr

Di., Do.: 15.00 - 17.00 Uhr

Beratung nach Vereinbarung

### **Programm**

#### **Beratung bei Fragen zu:**

- Partnerschaft, Liebe, Sexualität
- sexueller Missbrauch
- Schwangerschaft
- Schwangerschaftsabbruch
- Rechtsinformation  
zu familienrechtlichen Fragen

#### **Beratung für Menschen mit Behinderung**

- Familienplanung
- Sexualität

### **Für wen**

Kinder und Jugendliche

(in anderen Bereichen auch Erwachsene)



**Pädagogisches Landesinstitut Rheinland-Pfalz  
Schulpsychologisches Beratungszentrum Koblenz**

**Luisenstr. 1-3**

**56068 Koblenz**

Sie erreichen uns unter Tel.: 0261 37850

Unsere Servicezeiten: Mo. - Do.: 8.30 - 15.30 Uhr

Freitag: 8.30 - 13.00 Uhr

E-Mail: [beratungszentrum.koblenz@pl.rlp.de](mailto:beratungszentrum.koblenz@pl.rlp.de)

Home: [www.schulpsychologie.bildung-rp.de](http://www.schulpsychologie.bildung-rp.de)

### **Leistungen und Angebote**

Auszug aus unserem inhaltlichen Themenspektrum:

- (schulbezogene) Ängste
- Klassenführung
- Lehrgesundheit
- Leistungsabfall
- Mobbing
- Schullaufbahnberatung
- Soziales Lernen/Gewaltprävention
- Unterrichtsentwicklung
- Beratung von Schülern und Eltern
- Beratung/Coaching einzelner Lehrkräfte

### **Wir arbeiten nach folgenden Grundsätzen:**

- Schweigepflicht und Vertraulichkeit
- Freiwilligkeit und Kostenfreiheit
- Neutralität und Allparteilichkeit
- Systemisch und lösungsorientiert  
(Jede Schule hat i.d.R. eine(n) feste(n) AnsprechpartnerIn)

### **Für wen**

Schüler, Eltern, Lehrer



## DROBS Jugend- und Drogenberatungsstelle

### DROBS Jugend- und Drogenberatungsstelle in Koblenz

Träger: Caritasverband Koblenz e. V.  
Rizzastraße 14  
56068 Koblenz

Tel.: 0261 12320

Öffnungszeiten:  
Montag bis Freitag:  
8.30 - 12.30 Uhr  
und 13.30 - 16.30 Uhr

sowie nach Vereinbarung

Leitung:  
Ansgar Sauerborn  
Dipl. Soz. Päd. (FH)

#### Unser Angebot:

In Einzel-/Paar- und Gruppengesprächen informieren und beraten wir zum Thema illegale Drogen und vermitteln bei Bedarf in weiterführende Hilfeangebote wie Entgiftung, ambulante oder stationäre Entwöhnung, ambulant betreutes Wohnen und andere Hilfen.

Unser Angebot richtet sich an Betroffene und deren Angehörige.

#### Programm

##### Wenn Sie...

- sich über Suchtmittel und deren Auswirkungen informieren möchten
  - sich wegen Ihres eigenen Konsums oder des Konsums eines Angehörigen Sorgen machen
  - sich über verschiedene Hilfsangebote und Behandlungsmöglichkeiten informieren wollen
  - über Veränderungen in Ihrem Leben nachdenken wollen
  - Ihre Tages- und Lebensstruktur ändern möchten
  - Psychosoziale Begleitung im Rahmen einer Substitutionsbehandlung benötigen in Entgiftung, Substitution und/oder Therapie vermittelt werden wollen oder sich Unterstützung bei der Alltagsbewältigung wünschen
- ...dann sind Sie bei uns richtig!

#### Für wen

Jugendliche und Erwachsene



### Jugend- und Drogenberatung Limburg e.V.

#### Psychosoziale Beratungsstelle

Konrad-Kurzbold-Str. 3  
65549 Limburg  
Tel.: 06431 22163-0

- Anlaufstelle für Jugendliche, junge Erwachsene und suchtmittelabhängige Menschen
- Unterstützung von Angehörigen
- MPU Beratung / Vorbereitungskurse
- betriebliche Suchtberatung
- Vermittlung / Antragsstellung zu therapeutischen Maßnahmen

#### Fachstelle für Suchtprävention

Konrad-Kurzbold-Str. 3  
65549 Limburg  
Tel.: 06431 22163-30

- Beratung und Konzeption
- Coaching
- Netzwerkarbeit mit Schulen, Kindergärten und Verbänden
- Fortbildungen für Lehrer, Erzieher, Eltern, Jugendliche
- Referate
- Kooperation

#### Kontaktladen

Konrad-Kurzbold-Str. 3  
65549 Limburg  
Tel.: 06431 22163-10

- niedrigschwelliges Angebot für suchtmittelabhängige Menschen

#### Substitutionsambulanz

Konrad-Kurzbold-Str. 3  
65549 Limburg  
Tel.: 06431 22163-20

- psychosoziale Begleitung von Substituierten (Substitution = Austausch, Ersetzung, z.B. Ersatzdroge Methadon)

#### Anonymes Sorgentelefon

Konrad-Kurzbold-Str. 3  
65549 Limburg  
Tel.: 06431 26400

- ehrenamtliche Telefonseelsorge
- Informationen zu Beratungseinrichtungen, Selbsthilfegruppen und Fachleuten



- ① Jugendkulturzentrum Lahnstein
- ② Jugendzentrum Bad Ems
- ③ Jugendtreff der Stadt Nassau
- ④ Jugendzentrum Diez / Holzappel
- ⑤ Jugendhaus Hahnenmühle Nastätten
- ⑥ Ev. Jugendhaus Hahnstätten
- ⑦ Jugendpflege Braubach
- ⑧ Jugendpflege Katzenelnbogen
- ⑨ Jugendpflege Hahnstätten
- ⑩ Ev. Jugend im Dekanat Nassauer Land
- ⑪ Diakonisches Werk Rhein-Lahn
- ⑫ Kath. Fachstelle für Jugendarbeit
- ⑬ Kath. Bezirksbüro Rhein-Lahn
- ⑭ Caritas Familienberatungsstelle
- ⑮ Caritas Kinderschutzdienst
- ⑯ EC Hessen-Nassau – Freies Jugendwerk Miehlen
- ⑰ Kreisverwaltung Abt. 5 - Allgemeiner sozialer Dienst
- ⑱ Kreisverwaltung Abt. 5 - Team Jugendpflege/Jugendschutz
- ⑲ Kreisverwaltung Abt. 7 - Gesundheitswesen
- ⑳ Kreisverwaltung Netzwerkstelle Kindeswohl und Kindergesundheit
- Schulsozialarbeit im Rhein-Lahn-Kreis:  
 VG Diez, VG Hahnstätten, VG Katzenelnbogen,  
 VG Bad Ems-Nassau, VG Nastätten, St. Goarshausen, Lahnstein
- ㉑ Pro Familia, Koblenz
- ㉒ Schulpsychologischer Dienst, Koblenz
- ㉓ DROBS, Jugend- und Drogenberatung, Koblenz
- ㉔ Jugend- und Drogenberatung Limburg e.V.